

**РОССИЙСКИЙ ИМПОРТ И ЭКСПОРТ
КАБЕЛЬНО-ПРОВОДНИКОВОЙ
ПРОДУКЦИИ**

**ЧАСТЬ 3. ПРОВОДА И КАБЕЛИ
ДЛЯ ТРАНСПОРТА**

**СТАТИСТИЧЕСКИЙ ОТЧЕТ
ЗА 12 МЕС. 2013 Г.**



Сегмент: Кабели и провода для транспорта

Направление: Импорт

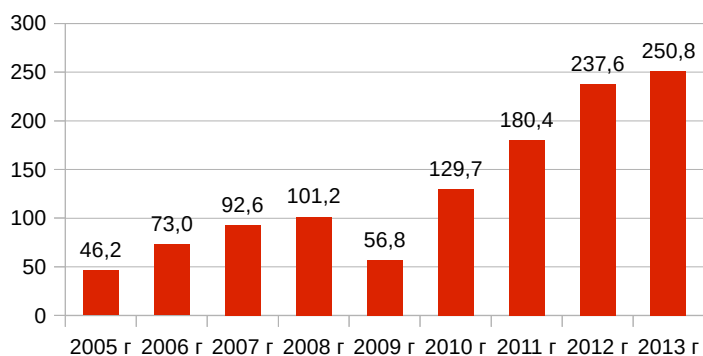


Рисунок 27. Динамика импорта КПП для транспорта в 2005 — 2013 гг., тыс. км

Объем российского импорта кабельно-проводниковой продукции в сегменте кабелей и проводов для транспорта за 12 мес. 2013 года составил около 358,2 млн. \$, что на 9% выше, чем за 12 мес. 2012 года.

Объем импорта в натуральном выражении составил около 250,8 тыс. км, что на 6% выше уровня 2012 г.

В структуре российского импорта в натуральном выражении основную долю составляют автотракторные провода (включая готовые жгуты проводов для сборки транспортных средств). Их доля в импорте — 95,5% - рис. 28.

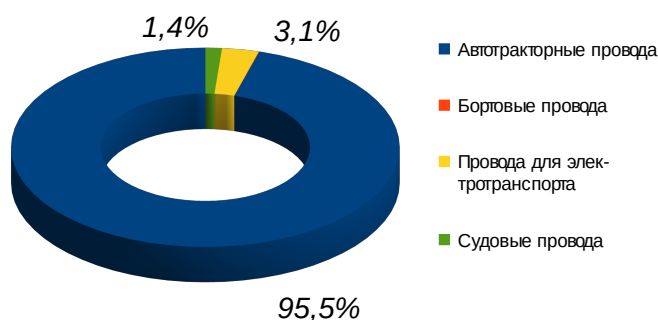


Рисунок 28. Структура российского импорта КПП для транспорта за 12 мес. 2013 г. в натуральном выражении, %

Изменение объемов российского импорта кабельно-проводниковой продукции в сегменте кабелей и проводов для транспорта к показателям 12 мес. 2012 г. представлено на рисунке 29.

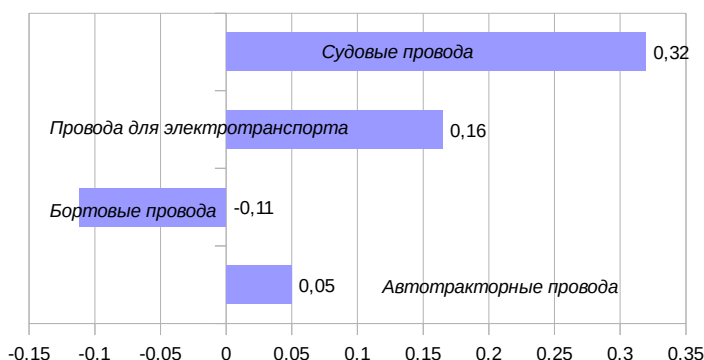


Рисунок 29. Темпы прироста объемов импорта основных типов КПП для транспорта за 12 мес. 2013 г к 12 мес. 2012 г., %

Как видно из рисунка, наибольший прирост объемов импорта в натуральном выражении показали судовые провода (+32%) и провода для электротранспорта (+16%). Однако наибольшее влияние на сегмент оказало увеличение объема импорта автотракторных проводов (+5%).

Структура российского импорта в детализации по странам происхождения КПП представлена на рисунке 30.

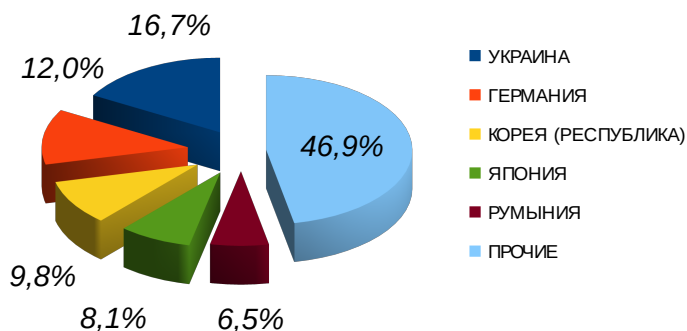


Рисунок 30. Структура российского импорта КПП для транспорта в детализации по странам происхождения, за 12 мес. 2013 г., в денежном выражении, %

Сегмент: Кабели и провода для транспорта

Направление: Экспорт

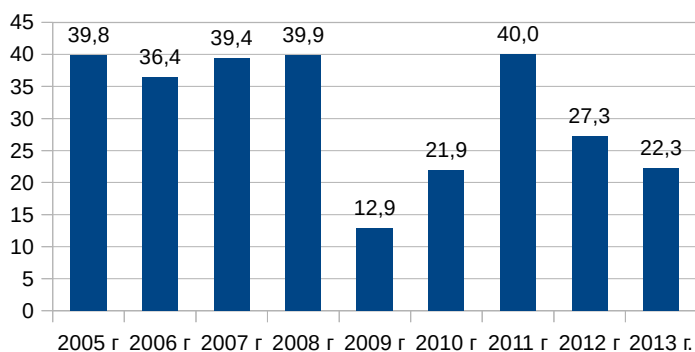


Рисунок 31. Динамика экспорта КПП для транспорта в 2005 — 2013 гг., тыс. км

Объем российского экспорта кабельно-проводниковой продукции в сегменте кабелей и проводов для транспорта за 12 мес. 2013 года составил около 44,7 млн. \$, что на 8% ниже, чем за 12 мес. 2012 года.

Объем экспорта в натуральном выражении составил около 22,3 тыс. км, что на 18% ниже уровня 2012 г.

В структуре российского экспорта в натуральном выражении основную долю составляют автотракторные провода (включая готовые жгуты проводов для сборки транспортных средств). Их доля в импорте — 82,2% - рис. 32.

Изменение объемов российского экспорта кабельно-проводниковой продукции в сегменте кабелей и проводов для транспорта к показателям 12 мес. 2012 г. представлено на рисунке 33.

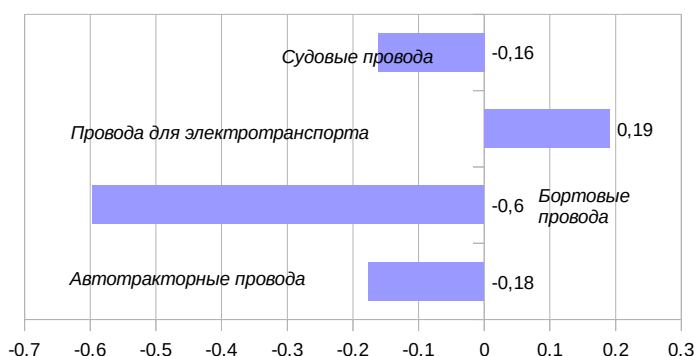


Рисунок 33. Темпы прироста объемов экспорта основных типов КПП для транспорта за 12 мес. 2013 г к 12 мес. 2012 г., %

Как видно из рисунка, наибольшее падение объемов экспорта в натуральном выражении показали бортовые провода (-60%). Однако наибольшее влияние на сегмент оказало снижение объемов экспорта автотракторных проводов (-18%).

Структура российского экспорта в детализации по странам-покупателям КПП представлена на рисунке 34.

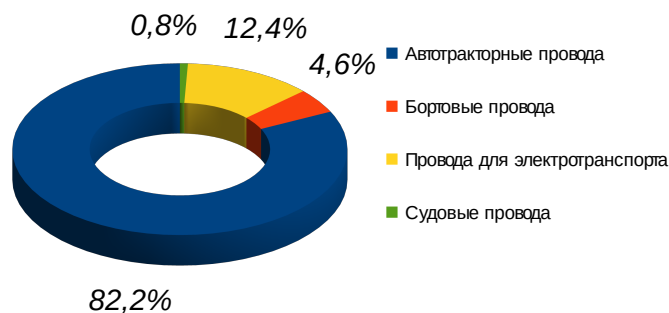


Рисунок 32. Структура российского экспорта КПП для транспорта за 12 мес. 2013 г. в натуральном выражении, %

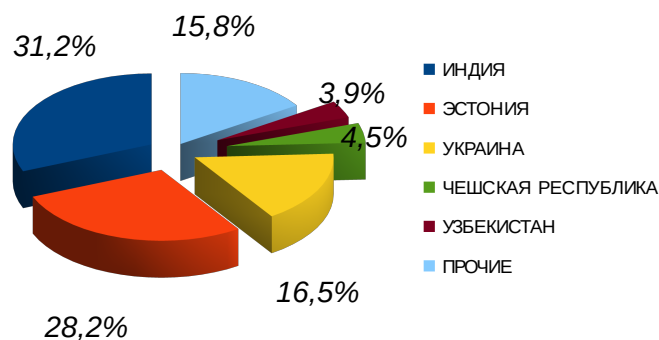


Рисунок 34. Структура российского экспорта КПП для транспорта в детализации по странам-получателям, за 12 мес. 2013 г., в денежном выражении, %



**МАРКЕТИНГОВОЕ АГЕНТСТВО
“НУЖНЫЕ ЛЮДИ”**

**129344, г.Москва, ул.Енисейская
д. 2, стр. 2
Тел/факс +7 (495) 589-72-29**

**info@nl-agency.com
o.shashkova@nl-agency.com**

www.nl-agency.com

