

**РОССИЙСКИЙ ИМПОРТ И ЭКСПОРТ
КАБЕЛЬНО-ПРОВОДНИКОВОЙ
ПРОДУКЦИИ**

ЧАСТЬ 4. ПРОВОДА И КАБЕЛИ СВЯЗИ

**СТАТИСТИЧЕСКИЙ ОТЧЕТ
ЗА 12 МЕС. 2013 Г.**



Сегмент: Провода и кабели связи

Направление: Импорт

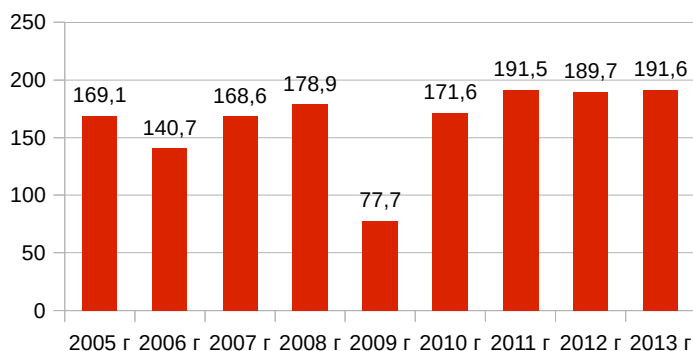


Рисунок 35. Динамика импорта проводов и кабелей связи в 2005 — 2013 гг., тыс. км

Объем российского импорта кабельно-проводниковой продукции в сегменте кабелей и проводов связи за 12 мес. 2013 года составил около 260,4 млн. \$, что на 19% выше, чем за 12 мес. 2012 года.

Объем импорта в натуральном выражении составил около 191,6 тыс. км, что на 1% выше уровня 2012 г.

В структуре российского импорта в натуральном выражении основную долю составляют провода связи, за исключением волоконно-оптических (89,2%) - рис. 36.

Изменение объемов российского импорта ка-

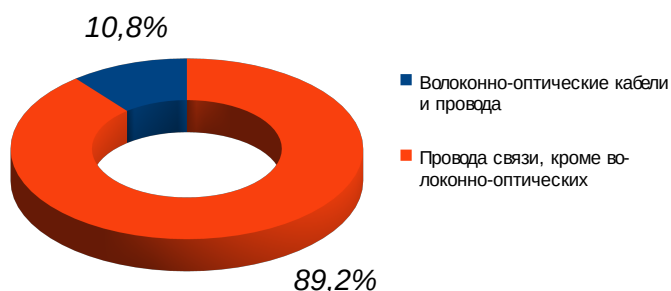


Рисунок 36. Структура российского импорта проводов и кабелей связи за 12 мес. 2013 г. в натуральном выражении, %

бельно-проводниковой продукции в сегменте кабелей и проводов связи к показателям 12 мес. 2012 г. представлено на рисунке 37.

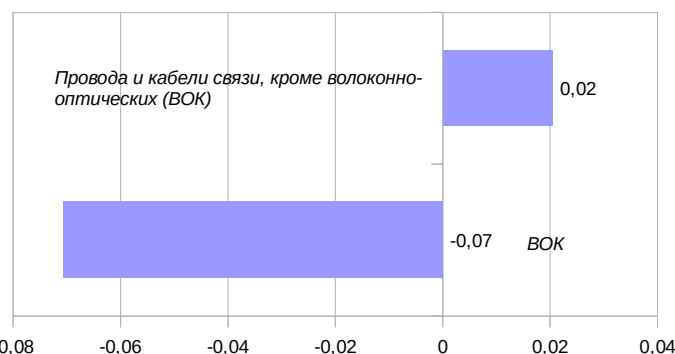


Рисунок 37. Темпы прироста объемов импорта основных типов проводов и кабелей связи за 12 мес. 2013 г к 12 мес. 2012 г., %

Как видно из рисунка, снизились объемы импорта волоконно-оптических проводов (-7% в натуральном выражении). При этом объемы импорта прочих проводов связи выросли на 2%.

Структура российского импорта в детализации по странам происхождения КПП представлена на рисунке 38.

Из рисунка видно, что основную долю в российском импорте КПП связи составляет продукция китайского производства (41,9%)

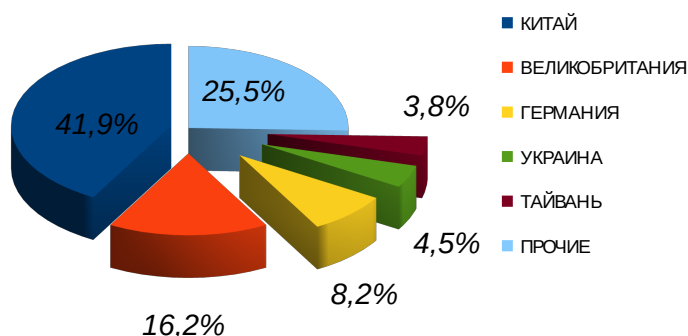


Рисунок 38. Структура российского импорта проводов и кабелей связи в детализации по странам происхождения, за 12 мес. 2013 г., в денежном выражении, %

Сегмент: Провода и кабели связи

Направление: Экспорт

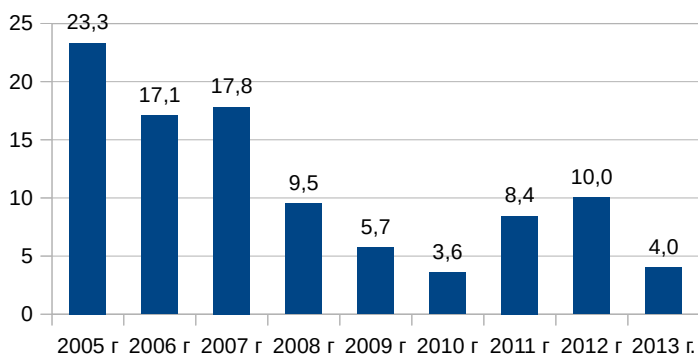


Рисунок 39. Динамика экспорта проводов и кабелей связи в 2005 — 2013 гг., тыс. км

Объем российского экспорта кабельно-проводниковой продукции в сегменте кабелей и проводов связи за 12 мес. 2013 года составил около 8,8 млн. \$, что на 23% ниже, чем за 12 мес. 2012 года.

Объем экспорта в натуральном выражении составил около 4 тыс. км, что на 60% ниже уровня 2012 г.

В структуре российского экспорта в натуральном выражении основную долю составляют волоконно-оптические кабели и провода (72,4%) - рис. 40.

Изменение объемов российского экспорта кабельно-проводниковой продукции в сегмен-

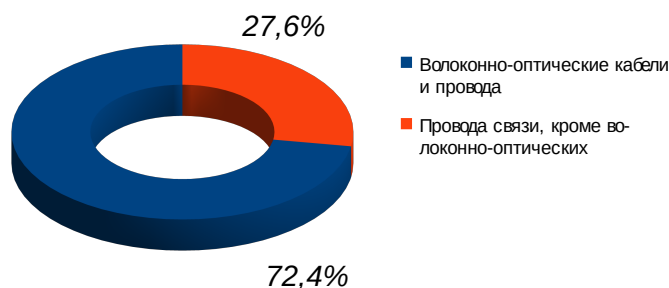


Рисунок 40. Структура российского экспорта проводов и кабелей связи за 12 мес. 2013 г. в натуральном выражении, %

те кабелей и проводов связи к показателям 12 мес. 2012 г. представлено на рисунке 41.

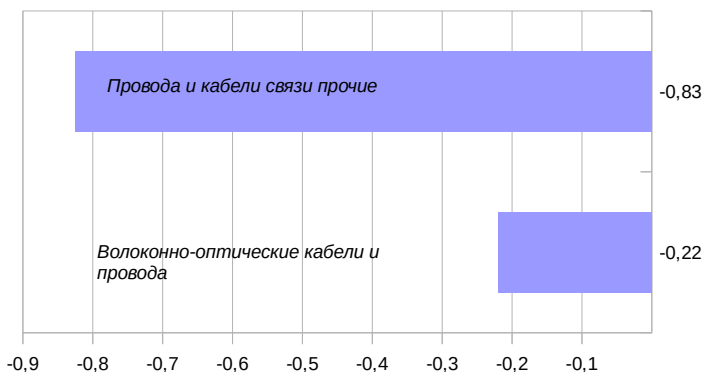


Рисунок 41. Темпы прироста объемов экспорта основных типов проводов и кабелей связи за 12 мес. 2013 г к 12 мес. 2012 г., %

Как видно из рисунка, значительно упали объемы импорта как волоконно-оптических проводов (-22% в натуральном выражении), так и прочих проводов связи (-83%).

Структура российского экспорта в детализации по странам-покупателям КПП представлена на рисунке 42.

Из рисунка видно, что основной объем экспорта КПП связи поступает на территорию Индии (19,5%) и Украины (11,8%).

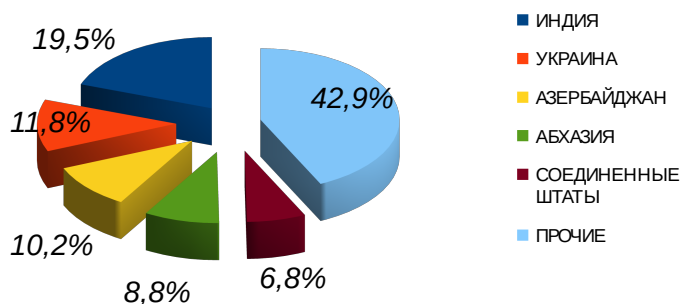


Рисунок 42. Структура российского экспорта проводов и кабелей связи в детализации по странам-получателям, за 12 мес. 2013 г., в денежном выражении, %



**МАРКЕТИНГОВОЕ АГЕНТСТВО
“НУЖНЫЕ ЛЮДИ”**

**129344, г.Москва, ул.Енисейская
д. 2, стр. 2
Тел/факс +7 (495) 589-72-29**

**info@nl-agency.com
o.shashkova@nl-agency.com**

www.nl-agency.com

