

**РОССИЙСКИЙ ИМПОРТ И ЭКСПОРТ
КАБЕЛЬНО-ПРОВОДНИКОВОЙ
ПРОДУКЦИИ**

**ЧАСТЬ 5. ПРОВОДА ДЛЯ
ОБОРУДОВАНИЯ И ПРИБОРОВ**

**СТАТИСТИЧЕСКИЙ ОТЧЕТ
ЗА 12 МЕС. 2013 Г.**



Сегмент: Провода для оборудования и приборов

Направление: Импорт

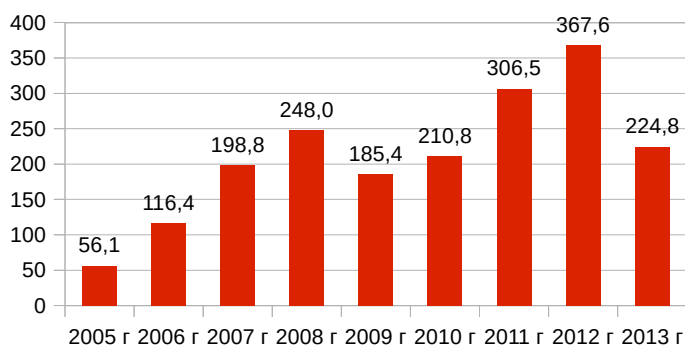


Рисунок 19. Динамика импорта КПП для оборудования и приборов в 2005 — 2013 гг., тыс. км

Объем российского импорта кабельно-проводниковой продукции в сегменте кабелей и проводов для оборудования и приборов за 12 мес. 2013 года составил около 199,6 млн. \$, что на 30% ниже, чем за 12 мес. 2012 года.

Объем импорта в натуральном выражении составил около 224,8 тыс. км, что на 39% ниже уровня 2012 г.

В структуре российского импорта в натуральном выражении основную долю составляют провода монтажные (84,9%) - рис. 20.

Изменение объемов российского импорта ка-

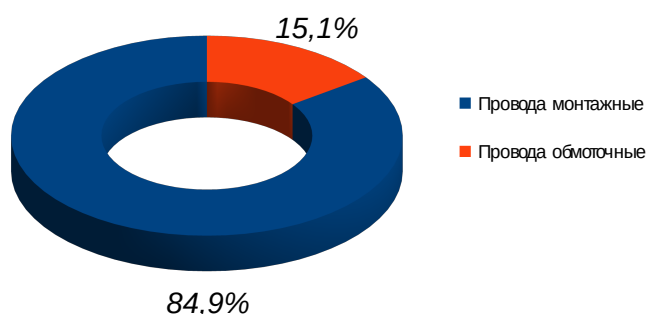


Рисунок 20. Структура российского импорта КПП для оборудования и приборов за 12 мес. 2013 г. в натуральном выражении, %

бельно-проводниковой продукции в сегменте кабелей и проводов для оборудования и приборов к показателям 12 мес. 2012 г. представлено на рисунке 21.

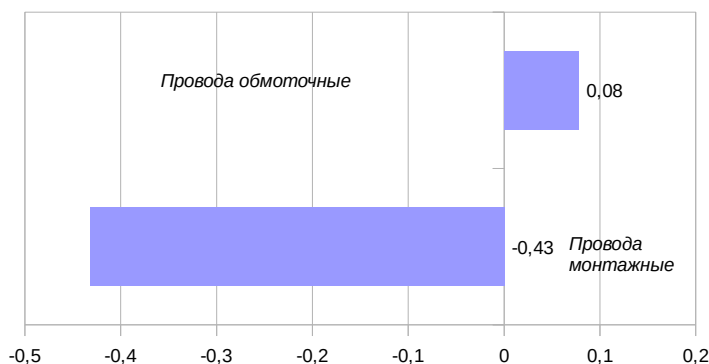


Рисунок 21. Темпы прироста объемов импорта основных типов КПП для оборудования и приборов за 12 мес. 2013 г к 12 мес. 2012 г., %

Как видно из рисунка, наибольшее падение объемов импорта в натуральном выражении показали провода монтажные (-43%).

Структура российского импорта в детализации по странам происхождения КПП представлена на рисунке 22.

Из рисунка видно, что основную долю в российском импорте КПП для оборудования и приборов составляет продукция китайского производства (27,5%)

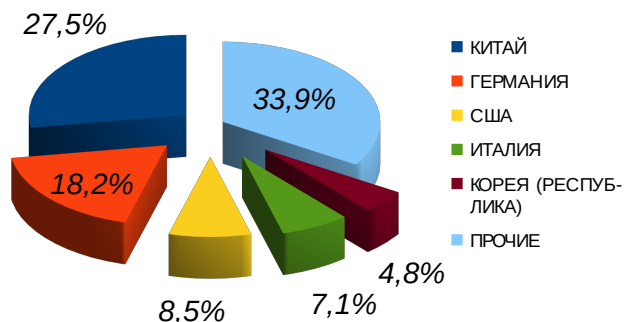


Рисунок 22. Структура российского импорта КПП для оборудования и приборов в детализации по странам происхождения, за 12 мес. 2013 г., в денежном выражении, %

Сегмент: Провода для оборудования и приборов

Направление: Экспорт

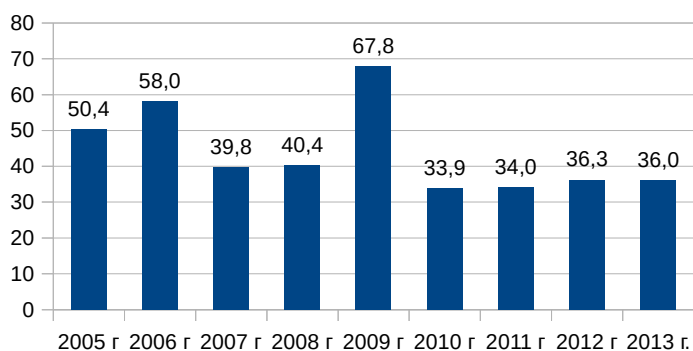


Рисунок 23. Динамика экспорта КПП для оборудования и приборов в 2005 — 2013 гг., тыс. км

Объем российского экспорта кабельно-проводниковой продукции в сегменте кабелей и проводов для оборудования и приборов за 12 мес. 2013 года составил около 55,7 млн. \$, что на 64% выше, чем за 12 мес. 2012 года.

Объем экспорта в натуральном выражении составил около 36 тыс. км, что на 1% ниже уровня 2012 г.

В структуре российского экспорта в натуральном выражении основную долю составляют провода обмоточные (52,0%) - рис. 24.

Изменение объемов российского экспорта кабельно-проводниковой продукции в сегменте

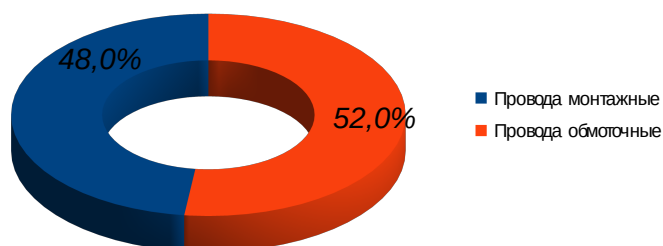


Рисунок 24. Структура российского экспорта КПП для оборудования и приборов за 12 мес. 2013 г. в натуральном выражении, %

кабелей и проводов для оборудования и приборов к показателям 12 мес. 2012 г. представлено на рисунке 25.

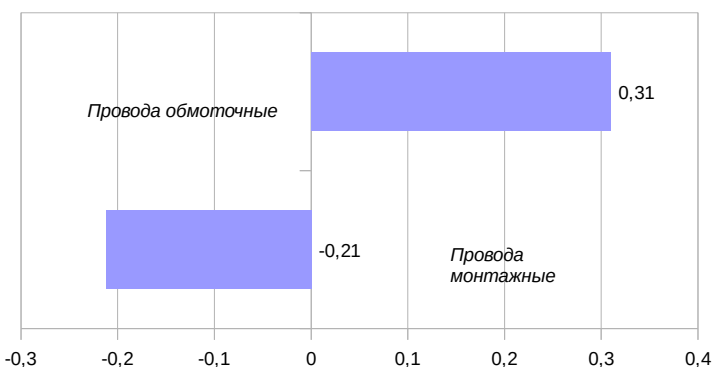


Рисунок 25. Темпы прироста объемов импорта основных типов КПП для оборудования и приборов за 12 мес. 2013 г к 12 мес. 2012 г., %

Как видно из рисунка, значительно снизились объемы экспорта монтажных проводов (-21%).

Структура российского экспорта в детализации по странам-покупателям КПП представлена на рисунке 26.

Из рисунка видно, что основной объем экспорта КПП для оборудования и приборов поступает на территорию Италии (32,2%) и Украины (20,0%).

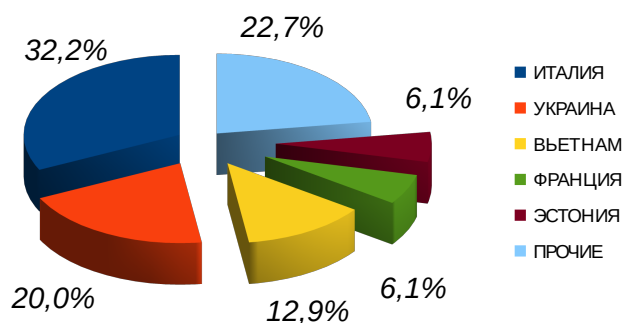


Рисунок 26. Структура российского экспорта КПП для оборудования и приборов в детализации по странам-получателям, за 12 мес. 2013 г., в денежном выражении, %



**МАРКЕТИНГОВОЕ АГЕНТСТВО
“НУЖНЫЕ ЛЮДИ”**

**129344, г.Москва, ул.Енисейская
д. 2, стр. 2
Тел/факс +7 (495) 589-72-29**

**info@nl-agency.com
o.shashkova@nl-agency.com**

www.nl-agency.com

