

**РОССИЙСКИЙ ИМПОРТ И ЭКСПОРТ  
КАБЕЛЬНО-ПРОВОДНИКОВОЙ  
ПРОДУКЦИИ**

**ЧАСТЬ 4. ПРОВОДА И КАБЕЛИ СВЯЗИ**

**СТАТИСТИЧЕСКИЙ ОТЧЕТ  
ЗА 1-Е ПОЛУГОДИЕ 2013 Г.**



Сегмент: Провода и кабели связи

Направление: Импорт

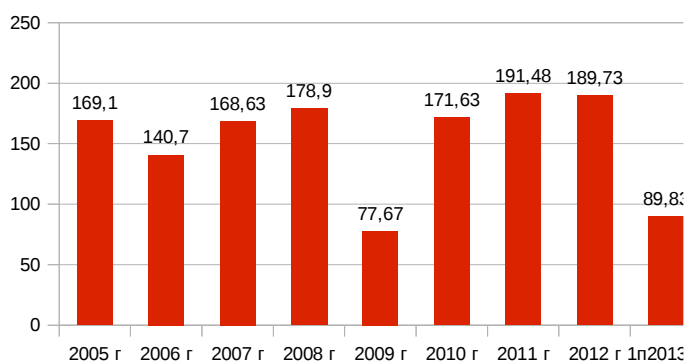


Рисунок 35. Динамика импорта проводов и кабелей связи в 2007 — 1-м полугодии 2013 гг., млн. км

Объем российского импорта кабельно-проводниковой продукции в сегменте кабелей и проводов связи в 1-м полугодии 2013 года составил около 91,4 млн. \$, что на 11% ниже, чем в 1-м полугодии 2012 года.

Объем импорта в натуральном выражении составил около 89,8 тыс. км, что на 7% выше уровня 2012 г.

В структуре российского импорта в натуральном выражении основную долю составляют провода связи, за исключением волоконно-оптических (93,0%) - рис. 36.

Изменение объемов российского импорта ка-

бельно-проводниковой продукции в сегменте кабелей и проводов связи к показателям 1-го полугодия 2012 г. представлено на рисунке 37.

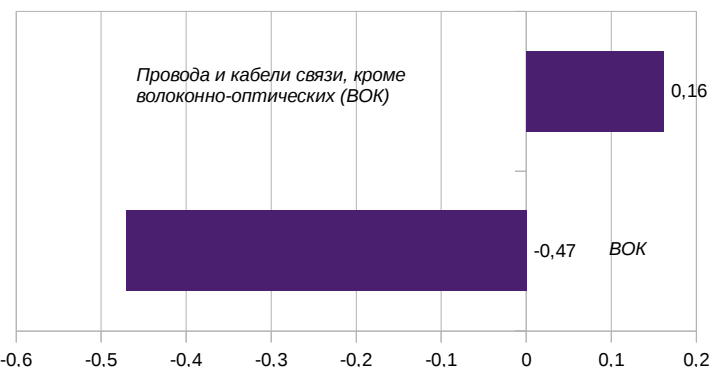


Рисунок 37. Темпы прироста объемов импорта основных типов проводов и кабелей связи в 1-м полугодии 2013 г к 1-му полугодию 2012 г., %

Как видно из рисунка, значительно упали объемы импорта волоконно-оптических проводов (-47% в натуральном выражении). При этом объемы импорта прочих проводов связи выросли на 16%.

Структура российского импорта в детализации по странам происхождения КПП представлена на рисунке 38.

Из рисунка видно, что основную долю в российском импорте КПП связи составляет продукция китайского производства (73,5%)

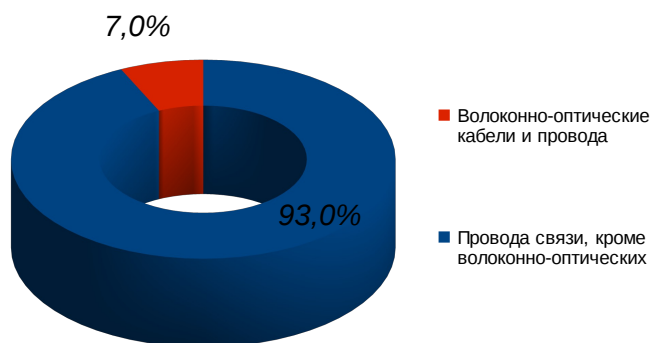


Рисунок 36. Структура российского импорта проводов и кабелей связи в 1-м полугодии 2013 г. в натуральном выражении, %

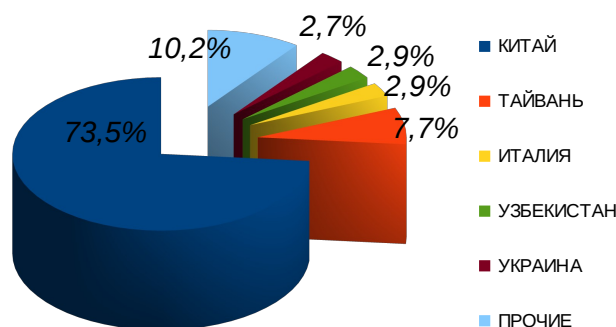


Рисунок 38. Структура российского импорта проводов и кабелей связи в детализации по странам происхождения, в 1-м полугодии 2013 г., в натуральном выражении, %

Сегмент: Провода и кабели связи

Направление: Экспорт

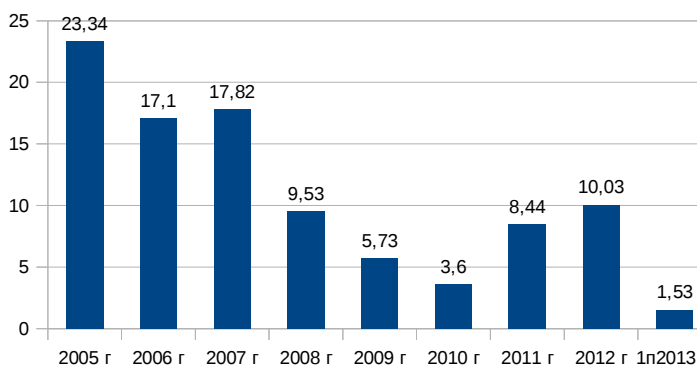


Рисунок 39. Динамика экспорта проводов и кабелей связи в 2007 — 1-м полугодии 2013 гг., млн. км

Объем российского экспорта кабельно-проводниковой продукции в сегменте кабелей и проводов связи в 1-м полугодии 2013 года составил около 4 млн. \$, что на 46% ниже, чем в 1-м полугодии 2012 года.

Объем экспорта в натуральном выражении составил около 1,5 тыс. км, что на 79% ниже уровня 2012 г.

В структуре российского экспорта в натуральном выражении основную долю составляют провода связи, за исключением волоконно-оптических (78,1%) - рис. 40.

Изменение объемов российского экспорта кабельно-проводниковой продукции в сегмен-

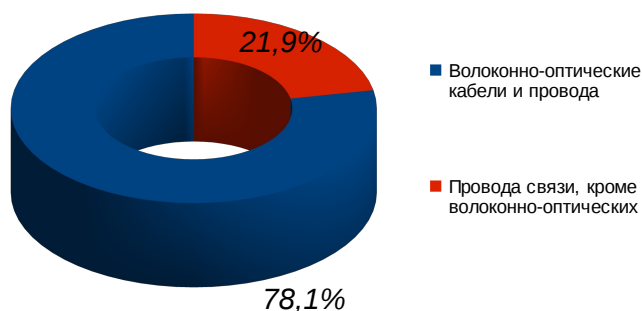


Рисунок 40. Структура российского экспорта проводов и кабелей связи в 1-м полугодии 2013 г. в натуральном выражении, %

те кабелей и проводов связи к показателям 1-го полугодия 2012 г. представлено на рисунке 41.

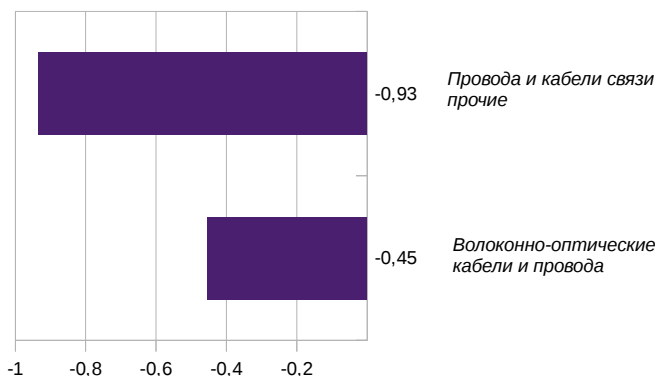


Рисунок 41. Темпы прироста объемов экспорта основных типов проводов и кабелей связи в 1-м полугодии 2013 г к 1-му полугодию 2012 г., %

Как видно из рисунка, значительно упали объемы импорта как волоконно-оптических проводов (-45% в натуральном выражении), так и прочих проводов связи (-93%).

Структура российского экспорта в детализации по странам-покупателям КПП представлена на рисунке 42.

Из рисунка видно, что основной объем экспорта КПП связи поступает на территорию Азербайджана (40,6%) и Украины (13,7%).

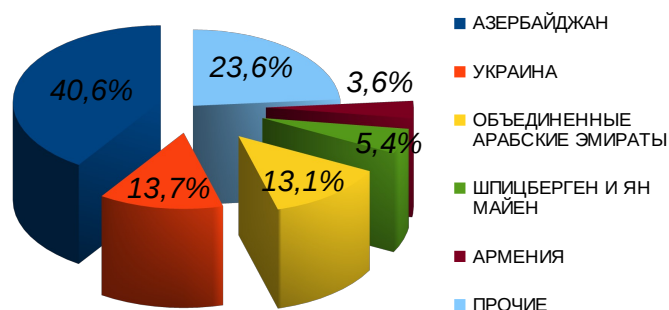


Рисунок 42. Структура российского экспорта проводов и кабелей связи в детализации по странам-получателям, в 1-м полугодии 2013 г., в натуральном выражении, %



**МАРКЕТИНГОВОЕ АГЕНТСТВО  
“НУЖНЫЕ ЛЮДИ”**

**129344, г.Москва, ул.Енисейская  
д. 2, стр. 2  
Тел/факс +7 (495) 589-72-29**

**[info@nl-agency.com](mailto:info@nl-agency.com)  
[o.shashkova@nl-agency.com](mailto:o.shashkova@nl-agency.com)**

**[www.nl-agency.com](http://www.nl-agency.com)**

