

СОВЕТ РЫНКА

ПО ОРГАНИЗАЦИИ ЭФФЕКТИВНОЙ СИСТЕМЫ
ОПТОВОЙ И РОЗНИЧНОЙ ТОРГОВЛИ
ЭЛЕКТРИЧЕСКОЙ ЭНЕРГИЕЙ И МОЩНОСТЬЮ

НЕКОММЕРЧЕСКОЕ ПАРТНЕРСТВО

ЕЖЕНЕДЕЛЬНЫЙ МОНИТОРИНГ РЫНКА ЭЛЕКТРОЭНЕРГИИ И МОЩНОСТИ ЗА ПЕРИОД С 06.09.2013 ПО 12.09.2013

Участники оптового рынка электроэнергии и мощности²

Структура плановой выработки³

Европа и Урал

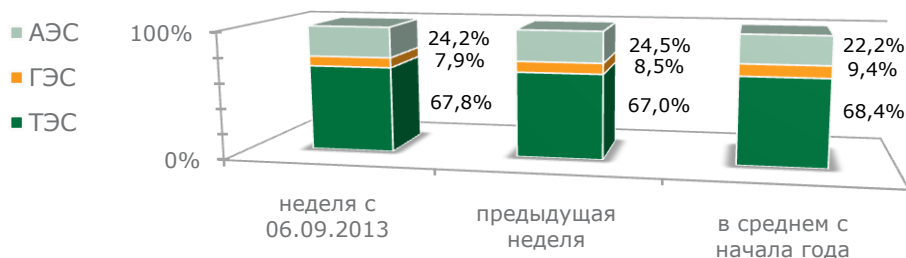
Сибирь

На истекшей неделе плановое электропотребление на территории ценовых зон оптового рынка по сравнению с предыдущей неделей выросло. За период с начала года по сравнению с аналогичным периодом прошлого года объемы планового потребления снизились в обеих ценовых зонах.

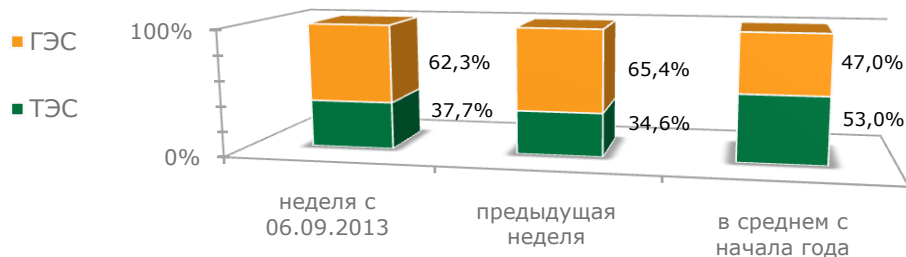
По сравнению с предыдущей неделей средний недельный индекс равновесных цен снизился в Европейской части России и на Урале и вырос в Сибири. При этом средние индексы равновесных цен за период с начала года на территории обеих ценовых зон были выше показателей аналогичного периода прошлого года.

На оптовом рынке, по состоянию на 01.09.2013¹, суммарная задолженность, рассчитанная 03.09.2013, составила 50,1 млрд. рублей.

Поставщики	75
Потребители	238
из них: Гарантирующие поставщики	119
ГТП потребителей	1 183



За истекшую неделю в структуре плановой выработки Европейской части России и Урала доля ТЭС выросла относительно предыдущей недели на 0,8 процентного пункта и была на 0,6 процентного пункта ниже среднего значения с начала 2013 года.



В структуре плановой выработки Сибири доля ТЭС относительно предыдущей недели выросла на 3,1 процентных пункта и была на 15,3 процентных пунктов ниже среднего значения с начала 2013 года.

¹ Данные по задолженности формируются по состоянию на 1, 14, 21, 28 число каждого месяца или на ближайший рабочий день, следующий за этими числами.

² С апреля 2013 года в субъектном составе также учтены участники рынка, функционирующие в неценовых зонах. Указанный субъектный состав действует с 1 сентября 2013 года.

³ Информация по объемам, ценам и финансовым расчетам на оптовом рынке электроэнергии и мощности представлена по субъектам федерации, объединенным в ценовые зоны оптового рынка электроэнергии. В ценовые зоны не входят регионы Дальнего Востока, Республика Коми, Калининградская и Архангельская области, а также изолированные регионы.

Объемы планового электропотребления⁴

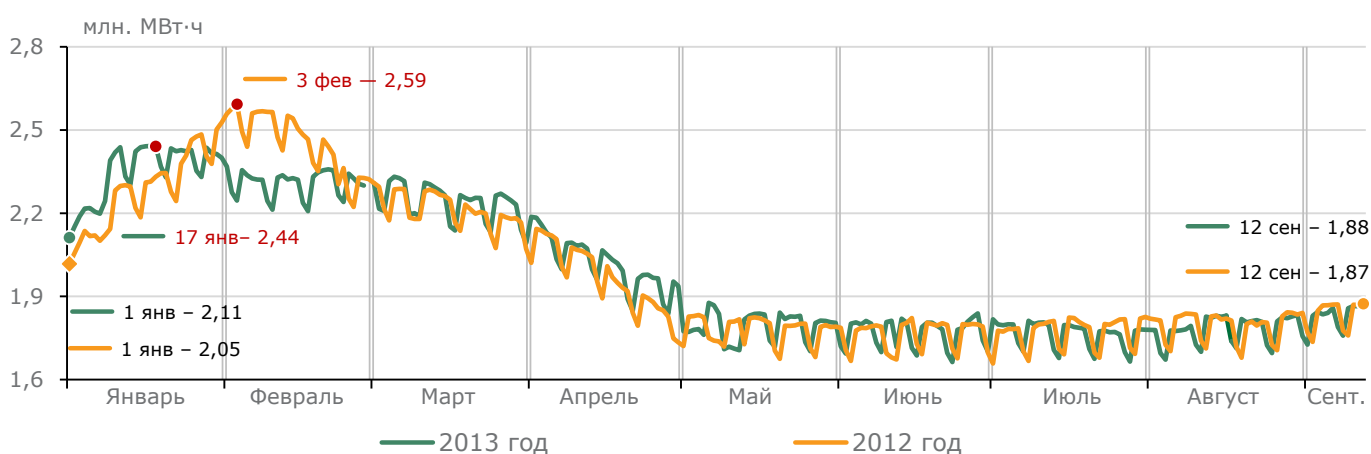
Европа и Урал

ЦЕНОВЫЕ ЗОНЫ	Объемы планового электропотребления ⁴			
	с 06.09.2013 по 12.09.2013, млн. МВт·ч	Изменение относительно предыдущей недели, %	с 01.01.2013 по 12.09.2013, млн. МВт·ч	Изменение относительно прошлого периода, %
Европа и Урал	12,88	1,7%	507,8	-0,4%
Сибирь	3,32	1,5%	137,6	-1,1%
ВСЕГО	16,20	1,7%	645,4	-0,5%

В целом по ценовым зонам плановое потребление за истекшую неделю выросло на 1,7%, суммарный объем потребления с начала года уменьшился на 0,5% по сравнению с аналогичным периодом прошлого года.

В Европейской части страны и на Урале плановое потребление за неделю выросло на 1,7%. Суммарный объем планового потребления с начала года снизился на 0,4% по отношению к аналогичному периоду прошлого года.

Максимум дневного планового потребления с начала 2013 года зафиксирован в Европейской части страны и на Урале 17 января – 2,44 млн. МВт·ч.



Объемы планового электропотребления накопленным итогом в первой ценовой зоне составляют:

- 507,8 млн. МВт·ч за период с 01.01.2013 по 12.09.2013
- 509,7 млн. МВт·ч за период с 01.01.2012 по 12.09.2012

ПЕРИОДЫ	Объем планового электропотребления за период, млн. МВт·ч	Изменение по сравнению с предыдущим месяцем, %	Изменение по сравнению с аналогичным периодом прошлого года, %
2012 год	746,4	—	1,1%
Январь 2013	72,8	-2,7%	3,0%
Февраль 2013	64,6	-11,3%	-9,1%
Март 2013	69,4	7,4%	1,3%
Апрель 2013	60,5	-12,8%	2,8%
Май 2013	55,5	-8,3%	0,7%
Июнь 2013	53,0	-4,5%	0,4%
Июль 2013	54,7	3,2%	-0,2%
Август 2013	55,2	0,9%	-0,8%
Объем планового электропотребления накопленным итогом с 01.01.2013 по 31.08.2013	485,7	—	-0,4%

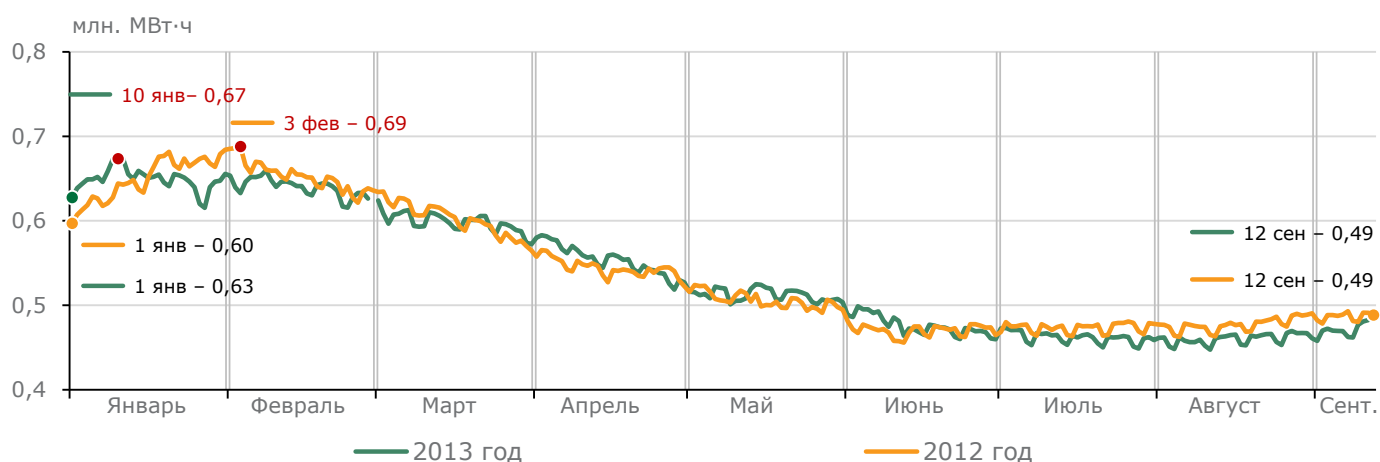
⁴ Плановое электропотребление – полный плановый объем покупки потребителей, определенный в результате конкурентного отбора заявок на сутки вперед.

Сибирь

В среднем по территориям, объединенным в ценовые зоны, недельное плановое потребление в расчете на один субъект федерации составило 244,3 млн. МВт·ч (за аналогичный период прошлого года – 246,8 млн. МВт·ч).

В Сибири плановое потребление по сравнению с предыдущей неделей выросло на 1,5%. Суммарный объем планового потребления с начала года уменьшился на 1,1% по отношению к аналогичному периоду прошлого года.

Максимум дневного планового потребления с начала 2013 года зафиксирован в Сибири 10 января – 0,67 млн. МВт·ч.



Объемы планового электропотребления накопленным итогом во второй ценовой зоне составляют:

- 137,6 млн. МВт·ч за период с 01.01.2013 по 12.09.2013
- 139,1 млн. МВт·ч за период с 01.01.2012 по 12.09.2012

ПЕРИОДЫ	Объем планового электропотребления за период, млн. МВт·ч	Изменение по сравнению с предыдущим месяцем, %	Изменение по сравнению с аналогичным периодом прошлого года, %
2012 год	204,3	—	5,5%
Январь 2013	20,1	-3,4%	-0,1%
Февраль 2013	17,9	-10,9%	-5,3%
Март 2013	18,6	3,9%	-0,6%
Апрель 2013	16,6	-10,8%	1,7%
Май 2013	15,9	-4,2%	1,3%
Июнь 2013	14,3	-10,1%	1,2%
Июль 2013	14,3	0,0%	-2,4%
Август 2013	14,3	0,0%	-3,6%
Объем планового электропотребления накопленным итогом с 01.01.2013 по 31.08.2013	132,0	—	-1,0%

Цены⁵

Европа и Урал

ЦЕНОВЫЕ ЗОНЫ	Индексы равновесных цен на электроэнергию ⁵			
	с 06.09.2013 по 12.09.2013, руб./МВт·ч	Изменение относительно предыдущей недели, %	с 01.01.2013 по 12.09.2013, руб./МВт·ч	Изменение относительно прошлого периода, %
Европа и Урал	1 219,2	-1,3%	1 084,5	11,0%
Сибирь	641,5	19,1%	739,4	8,9%

В Европейской части России и на Урале средневзвешенный индекс равновесных цен за неделю снизился на 1,3%.

Средневзвешенный индекс равновесных цен за период с начала года вырос на 11% по отношению к аналогичному периоду прошлого года.

Максимальное значение индекса равновесных цен с начала 2013 года зафиксировано в Европейской части страны и на Урале 12 августа – 1 412,9 руб./МВт·ч.

Индексы равновесных цен на электроэнергию

ПЕРИОДЫ	Индекс равновесных цен за период, руб./МВт·ч	Изменение по сравнению с предыдущим месяцем, %	Изменение по сравнению с аналогичным периодом прошлого года, %
2012 год	1 001,2	—	1,2%
Январь 2013	973,0	-5,5%	10,3%
Февраль 2013	1 024,6	5,3%	9,3%
Март 2013	1 010,1	-1,4%	9,3%
Апрель 2013	1 032,0	2,2%	11,5%
Май 2013	1 007,5	-2,4%	10,1%
Июнь 2013	1 091,7	8,4%	16,8%
Июль 2013	1 258,4	15,3%	11,3%
Август 2013	1 298,6	3,2%	12,5%
Средневзвешенный индекс РСВ с 01.01.2013 по 31.08.2013	1078,5	—	11,2%

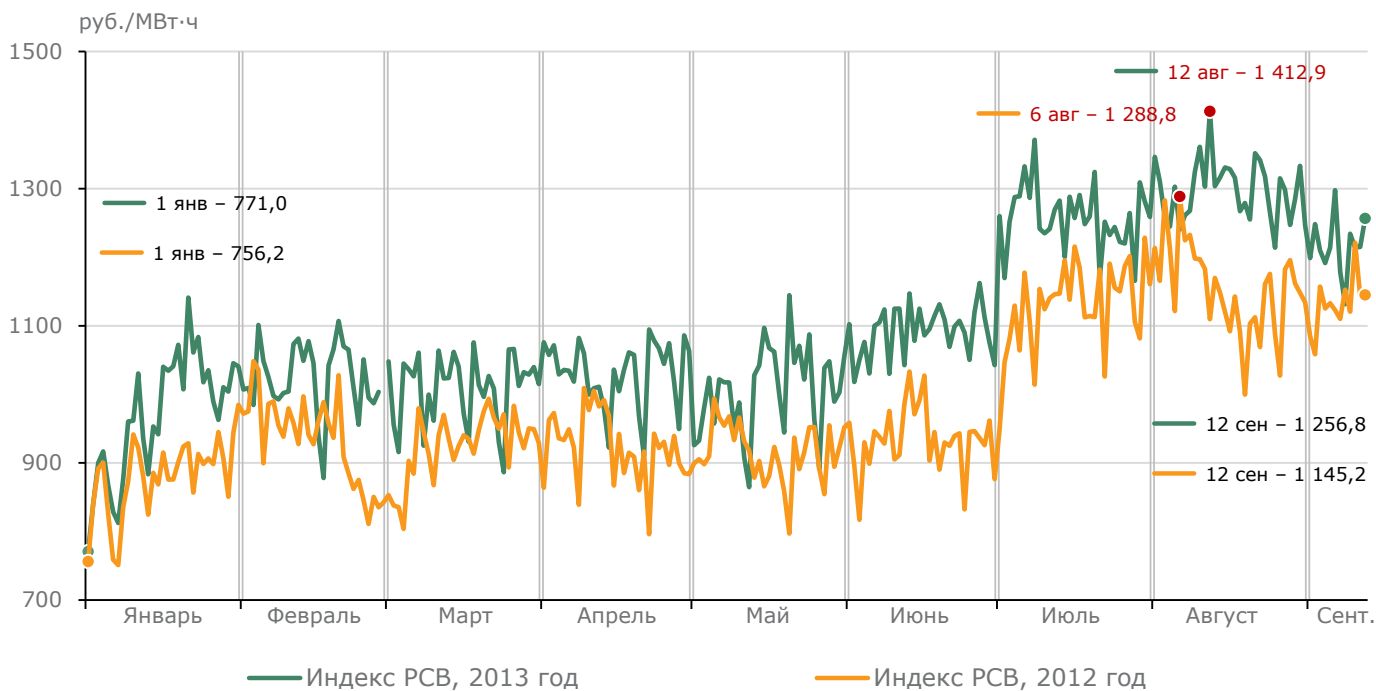
Фактическая среднеотпускная цена электроэнергии для конечных потребителей на розничном рынке

ПЕРИОДЫ	Фактическая среднеотпускная цена, руб./кВт·ч	Изменение по сравнению с предыдущим месяцем, %	Изменение по сравнению с аналогичным периодом прошлого года, %
2012 год	2,43	—	-1,0%
Январь 2013	2,45	-1,0%	2,1%
Февраль 2013	2,60	6,2%	7,7%
Март 2013	2,61	0,3%	10,0%
Апрель 2013	2,53	-2,9%	10,3%
Май 2013	2,52	-0,7%	11,2%
Июнь 2013	2,58	2,4%	13,9%
Июль 2013 ⁶	2,92	13,2%	15,4%
Средняя цена за период с 01.01.2013 по 31.07.2013	2,59	—	9,8%

⁵ Представлена информация по следующим ценам:

- Индекс равновесных цен (индекс РСВ) – равновесные цены (определенные по результатам конкурентного отбора заявок на сутки вперед), средневзвешенные по объемам планового почасового потребления.
- Фактическая среднеотпускная цена электроэнергии для конечных потребителей на розничных рынках электроэнергии – средневзвешенные по объемам цены отпуска электроэнергии гарантирующим поставщиком конечным потребителям, расположенным в его зоне обслуживания. Цена рассчитана без учета НДС.

⁶ Данные предварительные. Фактические данные формируются по истечении 2 месяцев.



[06.09.13 – 08.09.13] Индекс РСВ в ценовой зоне Европы и Урала сформировался на уровне 1 204,16 руб./МВт·ч, что на 4,5% ниже значения за аналогичный период предшествующей недели (30.08.13 - 01.09.13).

За указанный период на РСВ наблюдался рост объема планового потребления в среднем на 775 МВт·ч, а также увеличение объема экспорта электроэнергии более чем на 700 МВт·ч в среднем за час. Отмеченный рост спроса на РСВ был скомпенсирован увеличением объема выработки блок-станций в среднем на 310 МВт·ч, ростом объема предложения АЭС на 450 МВт·ч в среднем за час (за счет окончания планового ремонта) и объема предложения ТЭС более чем на 1 000 МВт·ч в среднем за час (в том числе за счет окончания плановых ремонтов).

В результате указанных изменений темпы роста объема базового* предложения опередили темпы роста объема спроса на РСВ более чем на 900 МВт·ч в среднем за час, что привело к уменьшению востребованности заявок на продажу по ценам выше 1 300 руб./МВт·ч и, как следствие, снижению индекса РСВ.

[09.09.13 – 12.09.13] Индекс РСВ сформировался на уровне 1 230,03 руб./МВт·ч, что на 1,2% выше значения за аналогичный период предшествующей недели (02.09.13 - 05.09.13).

За указанный период на РСВ наблюдался рост объема планового потребления в среднем на 990 МВт·ч. При этом объем плановой выработки ГЭС снизился на 535 МВт·ч в среднем за час. В указанных условиях часть генерирующего оборудования ТЭС была включена из холодного резерва, вследствие чего объем предложения ТЭС увеличился более чем на 1 800 МВт·ч в среднем за час.

В результате указанных изменений темпы роста объема совокупного предложения на РСВ соответствовали темпам роста объема спроса с учетом увеличения перетока электроэнергии из ценовой зоны: 1 280 против 1 400 МВт·ч в среднем за час, и индекс РСВ за указанный период сложился на уровне аналогичного периода предшествующей недели.

* Совокупность ценопринимающего предложения и предложения по цене ниже 1 200 руб./МВт·ч.

Сибирь

В среднем по территориям, объединенным в ценовые зоны, значение средневзвешенного недельного индекса равновесных цен составило 1 157,7 руб./МВт·ч (за аналогичный период прошлого года – 1 114,7 руб./МВт·ч).

В Сибири средневзвешенный индекс равновесных цен увеличился за неделю на 19,1%.

Средневзвешенный индекс равновесных цен за период с начала года вырос на 8,9% по отношению к аналогичному периоду прошлого года.

Максимальное значение индекса равновесных цен с начала 2013 года зафиксировано в Сибири 22 марта – 912,5 руб./МВт·ч.

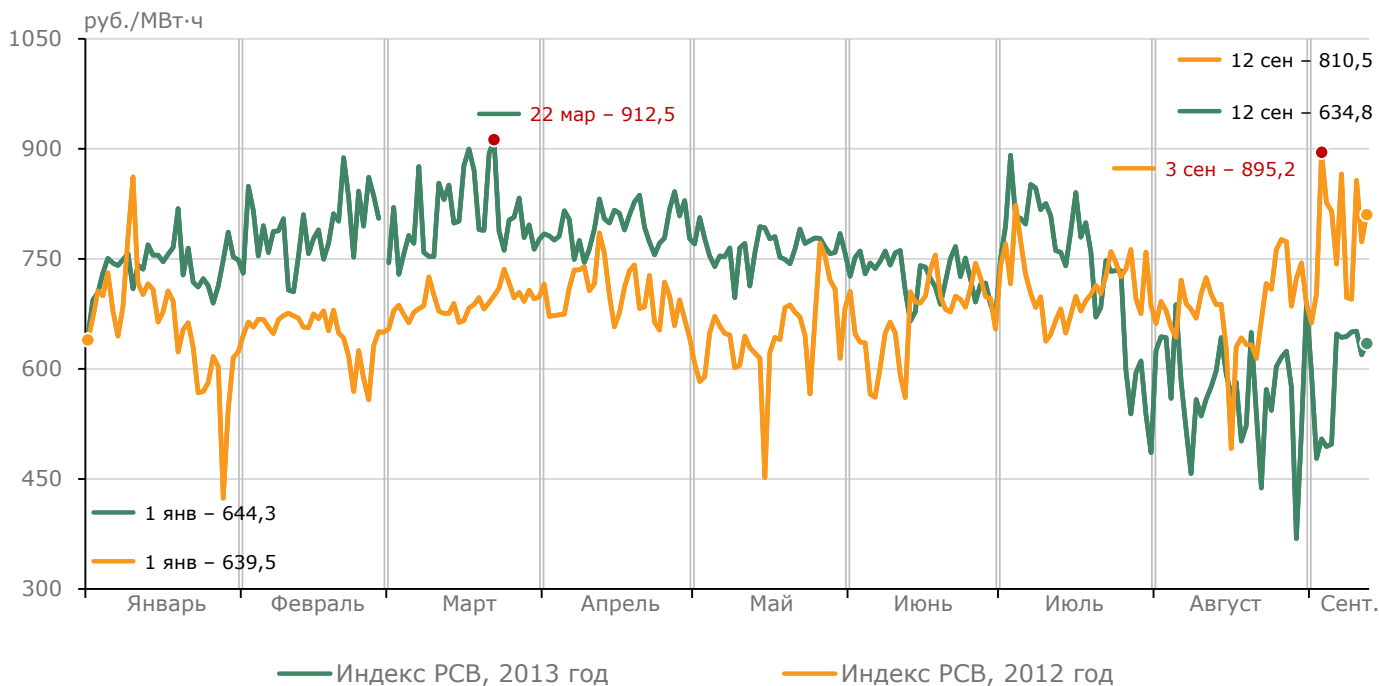
Индексы равновесных цен на электроэнергию

ПЕРИОДЫ	Индекс равновесных цен за период, руб./МВт·ч	Изменение по сравнению с предыдущим месяцем, %	Изменение по сравнению с аналогичным периодом прошлого года, %
2012 год	704,0	—	24,2%
Январь 2013	737,9	-4,9%	12,4%
Февраль 2013	790,3	7,1%	21,7%
Март 2013	807,3	2,2%	17,2%
Апрель 2013	794,4	-1,6%	13,4%
Май 2013	764,5	-3,8%	18,7%
Июнь 2012	726,6	-5,0%	8,4%
Июль 2013	739,2	1,7%	3,9%
Август 2013	570,5	-22,8%	-16,3%
Средневзвешенный индекс РСВ с 01.01.2013 по 31.08.2013	745,4	—	10,5%

Фактическая среднеотпускная цена электроэнергии для конечных потребителей на розничном рынке

ПЕРИОДЫ	Фактическая среднеотпускная цена, руб./кВт·ч	Изменение по сравнению с предыдущим месяцем, %	Изменение по сравнению с аналогичным периодом прошлого года, %
2012 год	1,73	—	7,6%
Январь 2013	1,79	-1,9%	6,6%
Февраль 2013	1,81	1,4%	4,9%
Март 2013	1,85	1,9%	9,5%
Апрель 2013	1,84	-0,5%	8,5%
Май 2013	1,81	-1,8%	13,3%
Июнь 2013	1,78	-1,4%	9,4%
Июль 2013 ⁷	1,92	7,6%	6,1%
Средняя цена за период с 01.01.2013 по 31.07.2013	1,82	—	8,2%

⁷ Данные предварительные. Фактические данные формируются по истечении 2 месяцев.



[06.09.13 – 08.09.13] Индекс РСВ в ценовой зоне Сибири сформировался на уровне 645,03 руб./МВт·ч, что на 7,5% выше значения за аналогичный период предшествующей недели (30.08.13 – 01.09.13).

Отмеченный рост показателя обусловлен преимущественно снижением объема плановой выработки ГЭС ценовой зоны более чем на 480 МВт·ч в среднем за час в связи со снижением притока воды в водохранилище.

Рост объема планового потребления в среднем на 125 МВт·ч был полностью скомпенсирован увеличением объема плановой выработки блок-станций и объема планового перетока электроэнергии из первой ценовой зоны на 50 и 80 МВт·ч в среднем за час соответственно. В указанных условиях для поддержания необходимого уровня горячего резерва Системный оператор вывел часть генерирующего оборудования ТЭС из холодного резерва, вследствие чего суммарный объем предложения ТЭС вырос на 520 МВт·ч в среднем за час.

Поскольку часть ценопринимающего предложения ГЭС была замещена ценовым предложением тепловых станций, на РСВ наблюдалось увеличение востребованности заявок на продажу по цене выше 600 руб./МВт·ч и, как следствие, рост индекса РСВ.

[09.09.13 – 12.09.13] Индекс РСВ сформировался на уровне 638,93 руб./МВт·ч, что на 29,5% выше значения за аналогичный период предшествующей недели (02.09.13 – 05.09.13).

Основной причиной отмеченного роста стало снижение объема плановой выработки ГЭС ценовой зоны в среднем более чем на 580 МВт·ч в связи со снижением притока воды в водохранилище.

Рост планового объема потребления на 480 МВт·ч в среднем за час лишь частично был скомпенсирован увеличением объема плановой выработки блок-станций в среднем на 180 МВт·ч. В указанных условиях часть генерирующего оборудования ТЭС была выведена из холодного резерва, вследствие чего суммарный объем предложения ТЭС вырос более чем на 740 МВт·ч в среднем за час. Поскольку часть ценопринимающего предложения ГЭС была заменена ценовым предложением ТЭС, темпы роста объема базового* предложения на РСВ отстали от темпов роста объема спроса более чем на 230 МВт·ч в среднем за час, что отразилось на увеличении индекса равновесных цен.

Дополнительное влияние на рост цен РСВ оказало снижение влияния сечения «Иркутск – Бурятия». Вследствие снижения объема предложения ГЭС, отмеченного выше, ситуация с насыщением сечения и снижением узловых цен стала наблюдаться реже (19 часов против 47 часов).

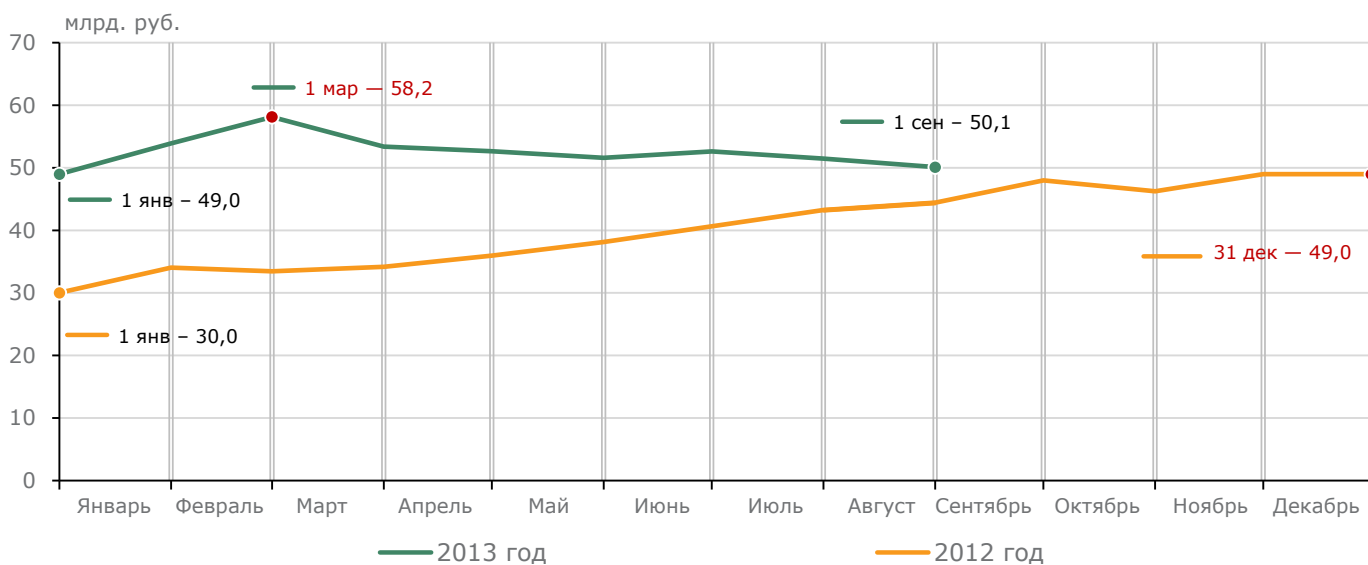
* Совокупность ценопринимающего предложения и предложения по цене ниже 550 руб./МВт·ч.

Финансовые расчеты

Оптовый рынок⁸

ПЕРИОДЫ	Задолженность на конец месяца, млрд. руб.	Изменение по сравнению с предыдущим месяцем, %	Изменение с начала года, млрд. руб.
Август 2012	44,4	2,7%	+14,4
Сентябрь 2012	48,0	8,0%	+18,0
Октябрь 2012	46,2	-3,6%	+16,2
Ноябрь 2012	49,0	6,0%	+19,0
Декабрь 2012	49,0	0%	+19,0
Январь 2013	53,9	10,1%	+4,9
Февраль 2013	58,1	7,8%	+9,1
Март 2013	53,4	-8,1%	+4,4
Апрель 2013	52,6	-1,4%	+3,7
Май 2013	51,6	-2,0%	+2,6
Июнь 2013	52,6	2,0%	+3,6
Июль 2013	51,4	-2,2%	+2,4
Август 2013	50,1	-2,5%	+1,1

По состоянию на 1 сентября 2013 года общая задолженность участников рынка составила 50,1 млрд. рублей, снизившись с 28 августа на 0,3 млрд. рублей. В том числе задолженность по ценовым зонам составила 48,24 млрд. рублей, по неценовым зонам – 1,87 млрд. рублей.



Изменение задолженности на оптовом рынке электроэнергии и мощности составляет:

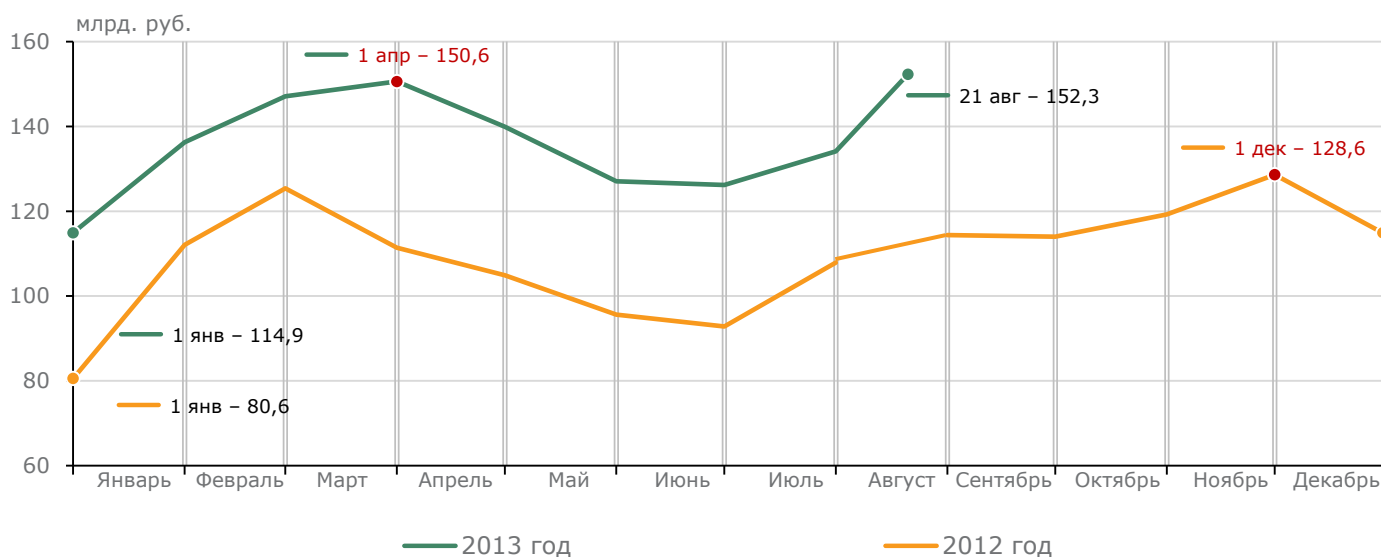
- +1,1 млрд. руб. за период с 01.01.2013 по 01.09.2013
- +14,4 млрд. руб. за период с 01.01.2012 по 01.09.2012

⁸ Данные по состоянию на 1 число всех предшествующих расчетных периодов обновляются по итогам окончания расчетов за полный месяц. Информация по оптовому рынку на 01.09.2013 рассчитана 03.09.2013.

Розничные рынки⁹

ПЕРИОДЫ	Задолженность на конец месяца, млрд. руб.	Изменение по сравнению с предыдущим месяцем, %	Изменение с начала года, млрд. руб.
Июль 2012	107,9	-2,9%	+27,3
Август 2012	114,4	16,2%	+33,8
Сентябрь 2012	114,0	6,0%	+33,4
Октябрь 2012	119,3	4,6%	+38,7
Ноябрь 2012	128,6	7,8%	+48,0
Декабрь 2012	114,9	-10,6%	+34,3
Январь 2013	136,3	18,5%	+21,3
Февраль 2013	147,1	8,0%	+32,2
Март 2013	150,6	2,4%	+35,7
Апрель 2013	139,9	-7,1%	+25,0
Май 2013	127,0	-9,2%	+12,1
Июнь 2013	126,2	-0,7%	+11,3
Июль 2013	134,1	6,3%	+19,2

По состоянию на 21 августа 2013 года общая задолженность участников розничных рынков составила 152,3 млрд. рублей, сократившись с 14 августа на 4,1 млрд. рублей.



Изменение задолженности на розничных рынках электроэнергии составляет:

- + 37,3 млрд. руб. за период с 01.01.2013 по 21.08.2013
- + 27,3 млрд. руб. за период с 01.01.2012 по 01.08.2012

⁹ По информации Гарантирующих поставщиков. Данные по состоянию на 1 число всех предшествующих расчетных периодов обновляются по итогам окончания расчетов за полный месяц. Информация по розничным рынкам на 21.08.2013 рассчитана 30.08.2013.

Распределение количества регионов по динамике изменений плановых объемов электропотребления и индексов равновесных цен на электроэнергию

ИЗМЕНЕНИЕ, %	Плановые объемы электропотребления		Индексы равновесных цен	
	Изменение за неделю	Изменение относительно прошлогоднего периода	Изменение за неделю	Изменение относительно прошлогоднего периода
1	2	3	4	5
Снижение, число регионов				
более 10%	1	3	1	0
от 5% до 10%	3	1	2	0
от 2,5% до 5%	1	9	4	0
до 2,5%	13	28	25	0
Рост, число регионов				
более 10%	0	1	9	40
от 5% до 10%	6	0	1	22
от 2,5% до 5%	13	6	3	3
до 2,5%	28	17	20	0
ВСЕГО	65			

За неделю плановые объемы электропотребления выросли в 47 из 65 наблюдаемых регионов, индексы равновесных цен выросли в 33 регионах. По отношению к аналогичному периоду прошлого года плановые объемы потребления электроэнергии снизились в 41 регионе, индексы равновесных цен выросли во всех 65 регионах.

**По оперативным данным
ОАО «Системный оператор Единой энергетической системы»**

Величина потребления электроэнергии в объединенной энергосистеме (ОЭС) рассчитывается как разница между значениями производства электроэнергии в ОЭС и сальдо перетоков из/в ОЭС.

ОБЪЕДИНЕННЫЕ ЭНЕРГОСИСТЕМЫ	Потребление электроэнергии		Потребление электроэнергии нарастающим итогом с начала года. Факт, млн. МВт·ч
	Неделя с 04.09.2013 по 10.09.2013, млн. МВт·ч	Изменение в сравнении с аналогичной неделей прошлого года, %	
ОЭС Центра	4,09	3,2%	155,15
ОЭС Северо-Запада	1,50	-3,5%	60,90
ОЭС Средней Волги	1,90	0,9%	73,72
ОЭС Юга	1,41	0,8%	58,21
ОЭС Урала	4,52	0	175,55
ОЭС Сибири	3,42	-3,1%	140,44
ОЭС Востока	0,48	-1,4%	21,42
изолированные системы	0,34	—	14,48
ЕЭС России	17,32	-0,1%	685,39
ВСЕГО	17,66	-0,1%	699,87

Показатели максимумов потребления мощности получены Системным оператором по данным телеизмерений.

ОБЪЕДИНЕННЫЕ ЭНЕРГОСИСТЕМЫ	Потребление мощности		Абсолютный максимум потребления с начала года, млн. кВт
	Максимум потребления на неделе с 04.09.2013 по 10.09.2013, млн. кВт	Изменение в сравнении с аналогичной неделей прошлого года, %	
ОЭС Центра	28,28	1,4%	35,67
ОЭС Северо-Запада	10,03	-4,6%	14,22
ОЭС Средней Волги	13,32	1,1%	17,13
ОЭС Юга	10,39	1,3%	13,71
ОЭС Урала	28,88	-0,2%	36,24
ОЭС Сибири	22,48	-0,7%	30,42
ОЭС Востока	3,31	-2,7%	5,38
ЕЭС России	112,68	-0,5%	147,04
ВСЕГО	113,86	-0,5%	148,95

Показатели производства электроэнергии формируются путем суммирования показаний счетчиков технического и коммерческого учета, установленных непосредственно на генерирующем оборудовании.

ОБЪЕДИНЕННЫЕ ЭНЕРГОСИСТЕМЫ	Выработка электроэнергии		Выработка электроэнергии нарастающим итогом с начала года. Факт, млн. МВт·ч
	Неделя с 04.09.2013 по 10.09.2013, млн. МВт·ч	Изменение в сравнении с аналогичной неделей прошлого года, %	
ОЭС Центра	4,16	-0,4%	158,64
ОЭС Северо-Запада	1,66	-5,1%	67,60
ОЭС Средней Волги	1,88	-0,7%	77,90
ОЭС Юга	1,47	15,1%	56,82
ОЭС Урала	4,59	0,1%	176,29
ОЭС Сибири	3,31	-0,9%	133,93
ОЭС Востока	0,55	0,2%	24,04
изолированные системы	0,34	—	14,48
ЕЭС России	17,63	0,3%	695,23
ВСЕГО	17,97	0,2%	709,72

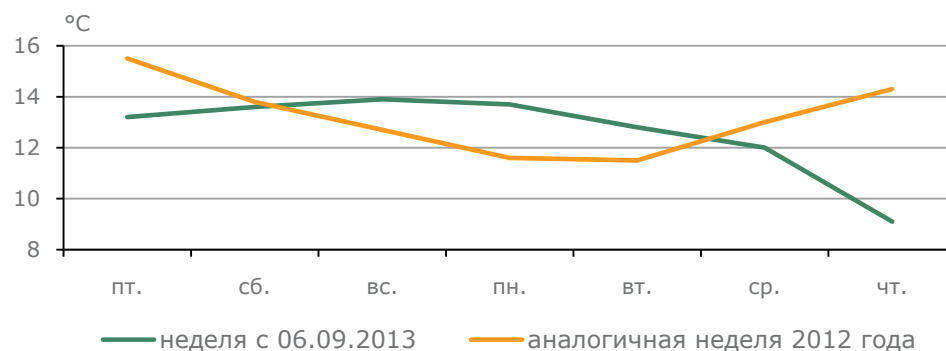
Температура воздуха по ценовым зонам¹⁰

ЦЕНОВЫЕ ЗОНЫ	Температура воздуха		
	Текущая неделя, °С	Изменение относительно предыдущей недели, °С	Изменение в сравнении с аналогичной неделей прошлого года, °С
Европа и Урал	12,6	-2,7	-0,6
Сибирь	9,2	-6,0	-3,4
Восток	16,2	1,5	0,4
ЕЭС России	12,6	-2,6	-0,9

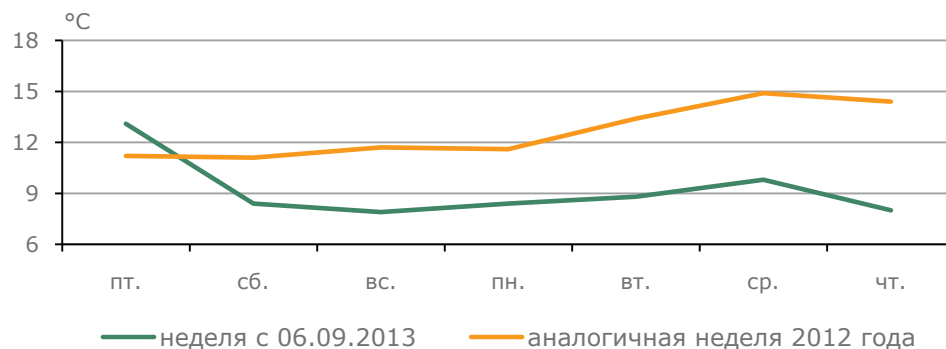
За истекшую неделю температура воздуха в обеих ценовых зонах снизилась по отношению к предыдущей неделе и в сравнении с аналогичной неделей прошлого года.

В целом по ЕЭС России температура воздуха снизилась относительно показателей предыдущей недели на 2,6°С, по сравнению с аналогичной неделей прошлого года снизилась на 0,9°С.

Европа и Урал



Сибирь



При полном или частичном использовании представленной информации ссылка на НП "Совет рынка" обязательна

¹⁰ Источник: ОАО "СО ЕЭС".

